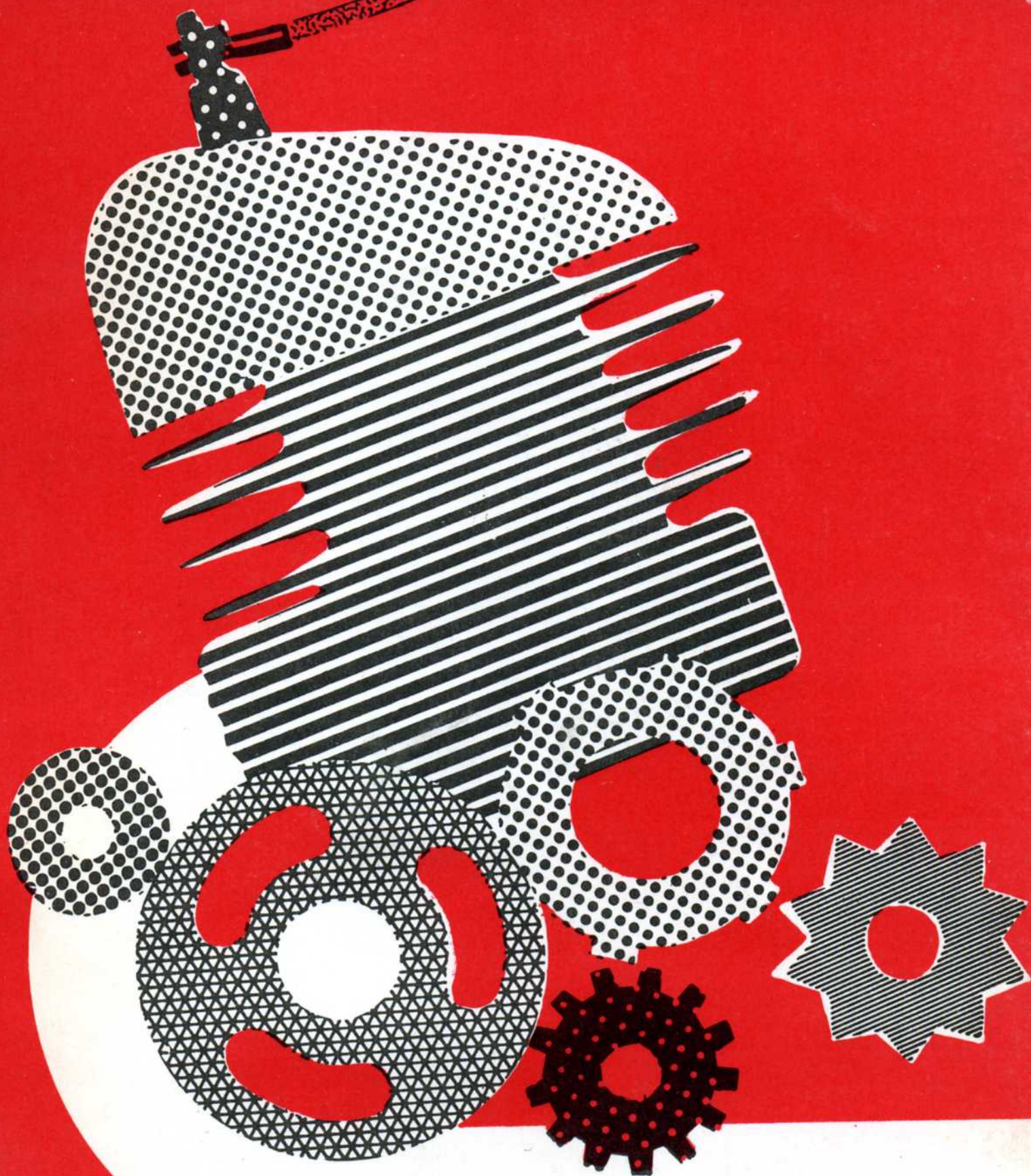


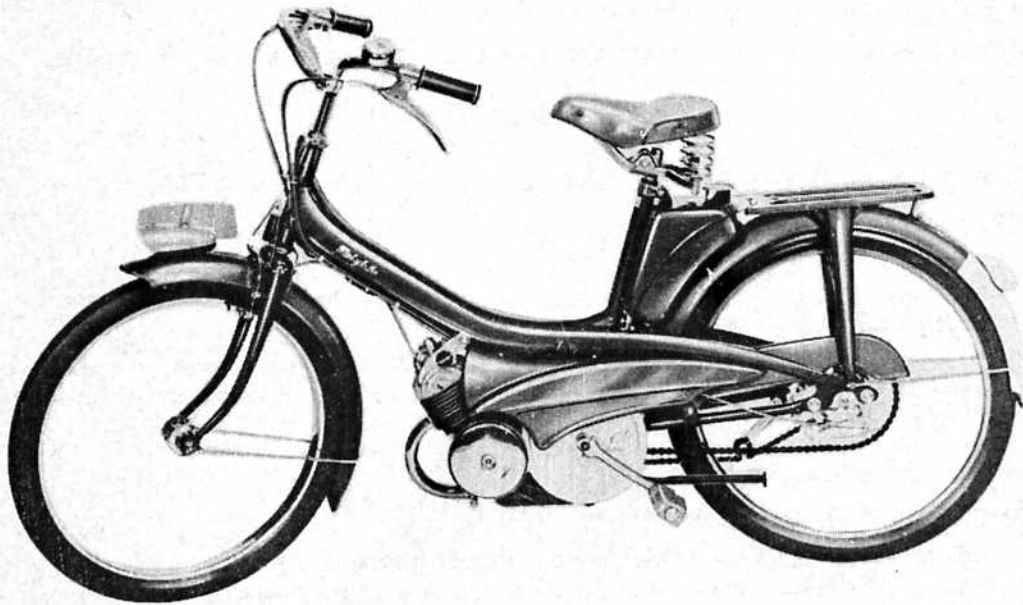
# alles over uw bromfiets

WERKING - ONDERHOUD

REPARATIE - ONDERDELEN



Mobylette e.e.g.



KAPTEIN - MOBYLETTE EEG

Deze documentatie dateert van 15 februari 1967.

Kleur: zwart met gouden biezen.

Motornummer is ingeslagen: bovenste ophangbeugel van de motor.

Framenummer is ingeslagen: links op het achterpad.

RAI/TNO nummer: - bevindt zich op de zadelbuis.

## BEDIENINGSORGANEN EN INSTRUMENTEN

Links op het stuur: choke- en achterremhandle.

Rechts op het stuur: bediening voor gas- décompresseur- en voorremhandle

### MATEN EN GEWICHTEN

Wielbasis	1120 mm	Grondspeling onbelast	110 mm
Totale lengte	1770 mm	Gewicht, droog doch	
Totale breedte	660 mm	volledig uitgerust	31 kg
Totale hoogte	980 mm	Gewicht van het	
Zadelhoogte (verstelbaar)	850 mm	motorblok	7½ kg
Instaphoogte	500 mm	Bandenmaat	23 x 2
Grondspeling belast	110 mm	Bandenspanning vóór	1.5 atm
		Bandenspanning achter	2.2 atm

### TECHNISCHE GEGEVENS

Motortype: 1-cylinder luchtgekoelde tweetactmotor - spoeling: dubbel transfers-cylinder.

Boring en slag	39 x 41.8 mm	Compressieverhouding:	6.5:1
Cylinderinhoud:	49.933 cc	Verhouding slag en boring	1.07:1

### BENZINE EN OLIE

Inhoud brandstoftank: 3.7 liter - geen reserve.

Mengverhouding tijdens de inrijperiode en daarna 1 : 16 - mobylette-olie.

Brandstofverbruik bij 30 km/u ca. 1 : 65.

Brandstofkraan wordt geopend en gesloten door knop op tank.

### MOTOR

Merk: licentie Motobécane.

Type: EEG.

Plaatsing: vóór de bracket.

Aantal ophangpunten: 2.

Cylinderskop: aluminiumlegering - bevestigd met 4 moeren - ingebouwde décompresseur - klep kan pas in de zitting worden gemaakt met décompresseurfrees - haarspeldveer.

Cylinderskoppakking: aluminium.

Décompresseurpakking: komt niet voor.

Cylinder: aluminiumlegering met hardchrom cylinderwand - geen overmaatboring(en) - bij vervangen van zuiger de cylinder zenden naar N.V. Willem Kaptein's Handelsonderneming Weteringschans 136 Amsterdam.

Cylindervoetpakking: geïmpregneerd papier.

Inlaatpakking: fiber.

Uitlaat: 5-delig, demontabel.

Uitlaatpakking: koper/asbestring.

Carter: aluminiumlegering - 2-delig.

Carterpakking: geïmpregneerd papier.

Oliekeerringen: krukas links en rechts speciaal Mobylette.

Zuiger: aluminiumlegering - zonder déflector. Overmaten geen - zie achter cylinder.

Zuigerveren: 2 compressieveren - C-slot - bij bestelling type opgeven. Overmaten geen - zie achter cylinder.

Zuigerpen: Ø 13 mm - gelagerd door kooinaaldlager 13 x 16 x 14 mm.

Drijfstang: zie achter big-endlager.

Krukpen:  $\emptyset$  15.2 mm.

Big-endlager: kooinaaldlager - niet vervangbaar - krukas wordt uitsluitend compleet geleverd.

Krukas: uit één stuk -  $\emptyset$  krukappen 15 mm - zie achter big-endlager.

Hoofdlagers: links en rechts 1 éénrijig groefkogellager 6302 (15 x  $\frac{42}{42}$  x 13 mm).

Ontsteking: Novi type 120 4 AC - ontstekingsafstelling 2.8 mm vóór b.d.p. - afstelling onderbrekerpunten 0.3 mm - lichtspoel 8 W.

Bougie: Lodge CN - elektrodenafstand 0.45 mm.

Gloeilampen: vóór Splendor 79 - achter Splendor 79a.

Carburateur: Gurtner type AR 8.7 DSF - rechte verstuiver - gas-schuifmaat 10 mm.

LuchtfILTER: droog - met aanzuiggeruisdemper.

#### TRANSMISSIE

Transmissiesysteem: snaar/ketting.

Koppeling: dubbel automatische centrifugaal Moby-koppeling - snaar 13 x 8 mm.

Beknopte beschrijving van de werking:

- 1e fase: snaarschijf is gekoppeld - bij het aantrappen gaat de grondplaat van de koppeling draaien - de hierin gemonteerde vlieggewichten bewegen zich door de centrifugaalkracht vanuit het hart naar buiten en nemen de binnentrommel, die vast op de krukas zit, mee - de motor gaat nu draaien.
- 2e fase: bij terugnemen van gas bewegen de vlieggewichten zich weer in de richting van het hart van de grondplaat en komen in ruststand - de motor blijft stationair draaien.
- 3e fase: op de binnentrommel, die door een spie met de kruktaf is verbonden, bevinden zich 3 stalen strippen met gelijmde voering; wanneer nu gas wordt gegeven, zullen deze strippen zich ook naar buiten begeven en zich vastzetten tegen de binnenzijde van de buitentrommel, die één geheel is met de grondplaat; door deze koppelende beweging zal de motor, bij voldoende gas, op zijn beurt het rijwiel weer meenemen.
- 4e fase: zodra een snelheid van 6 km is bereikt, zullen de vlieggewichten het werk overnemen en is een constante koppeling van motor met rijwiel bereikt.

#### RIJWIELGEDEELTE

Frame: plaatstaal.

Voorvork: niet afgeveerd.

Balhoofdlagers: 2 x 25 kogels  $\emptyset$  5/32".

Wielen: velgmaat 1676 x 24.2 mm.

Spaken voorwiel: 14 x 225 - kruis over 2 - 28 gts.

Spaken achterwiel: 12 x 200 - kruis over 2 - 36 gts.

Voornaaf: lagers cups en cones met  $\frac{1}{4}$ " kogels -  $\emptyset$  vooras 9.2 mm.

Achternaaf: vol trommel - freewheel 18 T. -  $\emptyset$  achteras 3/8".

Voorrem: M.B. velgrem.

Achterrem: Trommelrem  $\emptyset$  70 mm.

Bracketas:  $\emptyset$  16 mm - lengte 162 mm - A Kettingwiel - demontabel.

Rijwielketting: 1/2 x 1/8" - 51 schakels inclusief verbindings-schakel.

Motorketting: 1/2 x 3/16" - 79 schakels.

